

Die **DREI** empfehlenswertesten Sanierungsmethoden:

Es gibt fünf verschiedene Sanierungsmöglichkeiten. Die **Optimallösung** ist die Verblendung bestehender Fassaden. Je nach baulicher Gegebenheit sind Alternativen sinnvoll. Technische Details zu den Sanierungsvarianten liefert der Planungsordner „Von der Idee zur Ausführung“.

Die Ideallösung:

- Umwandlung der einschaligen in eine zweischalige Wand mit Backstein

Weitere Möglichkeiten:

- Verblendung mit Klinkerriemchen
- Neuverblendung einer zweischaligen Wand mit Abriss der alten Verblendschale
- Umwandlung einer Luftschicht in eine Dämmschicht
- Umwandlung einer zweischaligen in eine dreischalige Wand (in Ausnahmefällen)

Auf einen Blick: Ihre Vorteile

- **Optimaler Wärmeschutz** durch hohe Speichermasse der Backsteinschale
- **Einfachheit** der Sanierungsmaßnahme
- **Nahezu unbegrenzte Lebensdauer**
- **Wartungsfreiheit**
- **Wertsteigerung** der Immobilie
- **Beständigkeit** gegen atmosphärische Schadgase, sauren Regen und UV-Strahlen
- **Individuelle Gestaltung** durch vielfältige Formate, Oberflächenfarben und -strukturen
- **Schmutzabweisende Oberfläche**, dauerhaft ansprechende Optik
- **Algenresistenz** durch sehr niedrige Gleichgewichtsfeuchte
- **Hervorragende Wärmespeicherung**, hohe Lichtabsorption
- **Weitere finanzielle Vorteile** durch günstigen Energieverbrauch, staatliche Förderung
- **Gesundes, angenehmes Raumklima**
- **Ökologisch empfehlenswert**, da Backstein ein natürlicher und dauerhafter Baustoff ist, der komplett recycelbar ist

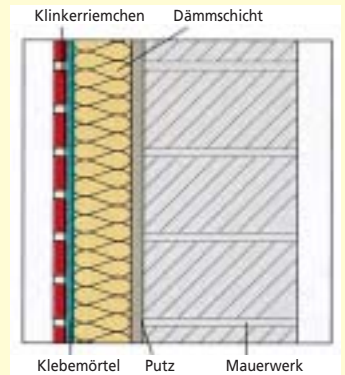
Backsteine aus der Natur!



1. Fassadenbekleidung mit Klinkerriemchen.

Aus weniger mach mehr!

Wenn das Raumangebot für eine zweischalige Wand zu knapp bemessen ist, bietet sich der Einsatz von Klinkerriemchen an. Diese Alternative eignet sich vor allem für die nachträgliche Wärmedämmung von Fassaden, wenn keine größeren Veränderungen an der bestehenden Fassade oder Gründungsarbeiten durchgeführt werden. Dank der geringen Materialstärke und des niedrigen Gewichts sind Klinkerriemchen ideal für eine Wärmedämmung bei gleichzeitiger Verschönerung von Altbauten.



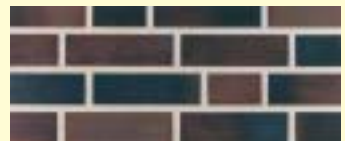
rot-natur genarbt besandet



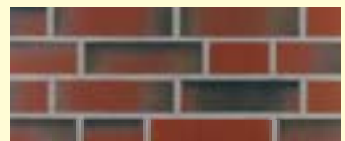
rot-natur genarbt besandet



gelb-orange-bunt glatt



braun-braun-bunt



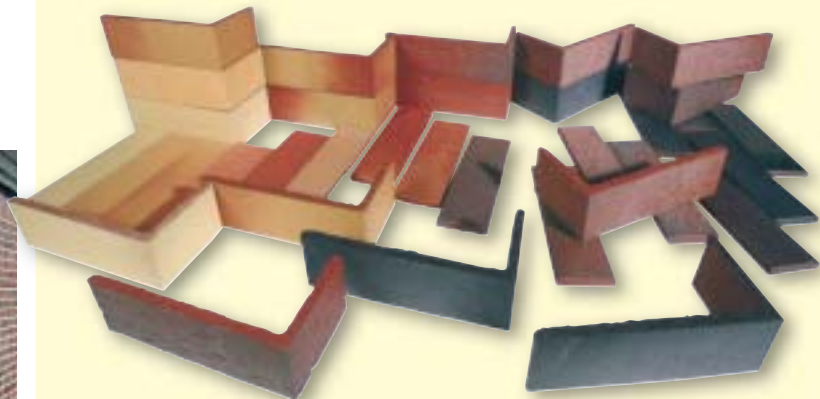
rot-bunt ofengeflammt glatt



Die Riemchen werden im Floating-Buttering-Verfahren verklebt.



An allen Gebäudeecken werden Winkelriemchen eingesetzt.



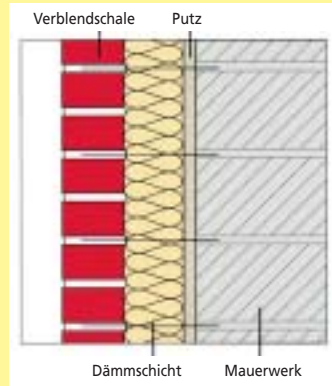
Das Riemchen-Programm

bietet eine große Palette ganz unterschiedlicher Riemchen für alle Anwendungsbereiche. Durch die vielen Kombinationsmöglichkeiten untereinander ergeben sich unerschöpfliche Gestaltungsspielräume für kreative Ideen.

2. Verblenden von bestehenden Putzfassaden.

Aus ein- mach zweischalig!

Die wärmetechnische Sanierung einer bestehenden Putzfassade mit Ziegelsichtmauerwerk erfolgt im **Idealfall durch Vorsetzen einer Backsteinfassade und die Schaffung eines zweischaligen Wandsystems.** Diese Maßnahme setzt lediglich eine tragfähige Aufstandsfläche für die Fassade voraus, sprich ein tragfähiges Fundament.



Für eine nachträgliche Verblendung kann die Anlegung eines Streifenfundaments erforderlich sein oder das Anbringen einer Abfangkonsole zum Auflagern.



Für die Aufmauerung der Verblendschale sind die Bestimmungen der DIN 1053-1 maßgebend.



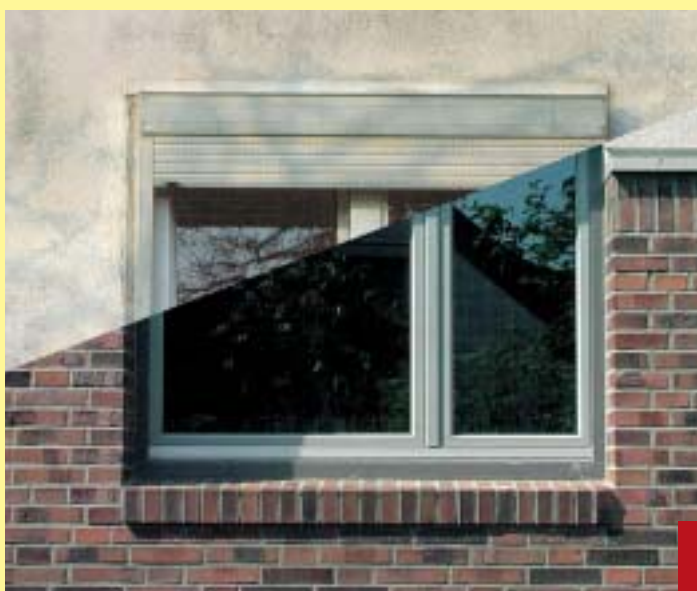
Weiche Dämmstoffe sind für Sanierungsmaßnahmen besser geeignet als harte Platten, da sie bei unebenen Untergründen flexibler und hohlraumfrei zu verarbeiten sind.



An allen Kontaktflächen zwischen beiden Schalen sind ausreichend dicke Dämmstreifen entsprechend der DIN 4108 Bbl 2 einzulegen.



Die ideale und dauerhafte Lösung: Umwandlung der einschaligen in eine zweischalige Wand mit Backstein.



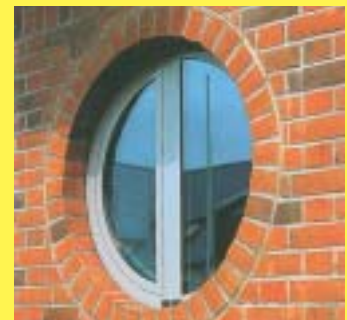
3. Neuverblendung. Aus alt mach neu.

Abriss und Neuaufbau!

Die Sanierung von Backsteinfassaden ist immer einer Kompletterneuerung vorzuziehen. Zwei Gründe können für einen Abriss der alten Fassade und eine Neuverblendung sprechen:

1. Es sollen architektonisch komplett neue Akzente gesetzt werden.
2. Bei älteren Gebäuden sind die Drahtanker durchgerostet und gefährden die Sicherheit.

Diese Vorgehensweise ist insbesondere für eine nachträgliche Wärmedämmung von **zweischaligen Außenwänden, die vor 1974 erbaut wurden,** eine einfache und effektive Lösung.



Wassergestrichen - Alter Gravensteiner



Wassergestrichen - Blue Devil



Original-Handstrichziegel



Strangpressziegel - Fußsortierung



Wassergestrichene Backsteine



Strangpressziegel



Wasserstrichziegel



Original-Handstrichziegel

